



**КНИГА  
ЛЬГОТ  
ПЕНСИОНЕРА  
МОСКОВСКОЙ  
ОБЛАСТИ**

<b>ОБРАЩЕНИЕ ГУБЕРНАТОРА МОСКОВСКОЙ ОБЛАСТИ</b> .....	<b>4</b>
<b>ВНИМАНИЮ ПЕНСИОНЕРОВ МОСКОВСКОЙ ОБЛАСТИ</b> .....	<b>6</b>
<b>ЛЬГОТЫ:</b> .....	<b>8</b>
Бесплатный проезд по Москве .....	8
Бесплатный проезд на пригородных электричках .....	8
Ежемесячная компенсация 700 рублей .....	9
Ежемесячная доплата к пенсии .....	9
Ежемесячная денежная выплата 1074 рубля .....	10
5000 Рублей .....	10
Денежная выплата юбилярам .....	10
Абонентская плата за телефон .....	11
Оплата коммунальных услуг .....	11
Ежемесячное пенсионное обеспечение для ветеранов ВОВ .....	12
Выплаты ветеранам ВОВ к знаменательным датам .....	12
Выплата 100000 ветеранам ВОВ .....	13
Ежемесячная денежная выплата .....	13
Помощь и выплаты пострадавшим от политических репрессий .....	14
Выплаты к юбилею супружеской жизни .....	14

Материальная помощь на погребение .....	15
Взнос на капитальный ремонт жилья .....	15
Оплата мобильного телефона .....	16
Ежемесячные компенсационные выплаты .....	16
Экстренная помощь в трудной жизненной ситуации .....	17
Государственная социальная помощь малообеспеченным .....	18
Зубопротезирование .....	18
Бесплатные санаторно-курортные путевки .....	19
Региональная доплата к пенсии .....	19
Слухопротезирование .....	20
Льготные лекарства .....	20
Газеты и журналы .....	20
<b>АДРЕСА И ТЕЛЕФОНЫ ОТДЕЛОВ СОЦИАЛЬНОЙ ЗАЩИТЫ</b> .....	<b>21</b>





**Андрей  
ВОРОБЬЕВ,**  
губернатор  
Московской  
области

## Уважаемые жители Подмосковья!

Наше Подмосковье – это второй по числу жителей регион России. Мы стабильно прирастаем на 90–100 тысяч человек в год. И наша главная задача – создать для каждого комфортные условия жизни вне зависимости от возраста, профессии или социального статуса.

Быть сильным – это значит заботиться о том, кто нуждается в поддержке. За пять лет социальные расходы нашего бюджета выросли на 60%. А число жителей Подмосковья, которые получают льготы, выплаты и субсидии, увеличилось вдвое: с 2,7 до 5,5 млн человек.



Мы приняли решение, что с 1 сентября 2018 года будет введена новая льгота: все жители Подмосковья от 60 лет и старше будут бесплатно ездить на общественном транспорте города Москвы. О важности такой поддержки часто говорили люди старшего поколения на встречах в разных муниципалитетах и в личных обращениях.

С 1 августа этого года пенсионеры столицы и области, почетные доноры, ребята из многодетных семей и другие льготные категории жителей также смогут воспользоваться правом бесплатного проезда в пригородных электричках.

Мы специально подготовили эту брошюру, чтобы вам было удобнее разобраться с льготами и субсидиями, на которые вы можете претендовать. Вы также можете узнать всю интересующую вас информацию в ближайшем МФЦ, местном управлении социальной защиты или по телефону контактного центра губернатора:

**8(800)500-50-30**

Желаю благополучия и здоровья вам и вашим близким!

С уважением,

губернатор  
Московской области  
Андрей Воробьев

## ВНИМАНИЮ ПЕНСИОНЕРОВ МОСКОВСКОЙ ОБЛАСТИ

В Подмосковье действует широкий перечень льгот и дополнительных выплат пенсионерам. Знаете ли вы, что помимо доплат к пенсии существует возможность получать бесплатные газеты и журналы? Или что можно получить направление на бесплатное слухопротезирование или получение компенсации на протезирование зубов? Некоторые категории граждан старшего возраста могут бесплатно по-



лучать мобильные телефоны, а также компенсацию оплаты за звонки. Предусмотрены даже выплаты для пар, отмечающих юбилей совместной жизни!

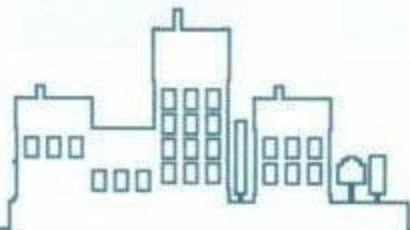
Особая забота проявлена в отношении ветеранов и инвалидов Великой Отече-

ственной войны, людей разных профессий, которые посвятили всю жизнь промышленному развитию страны, образованию, науке, честному и добросовестному труду. За последние пять лет перечень самых разных мер поддержки значительно увеличился. Правительство области находит возможности для выработки новых дополнительных льгот, разовых и регулярных выплат. Например, в том году было принято решение о выплате каждому пенсионеру 5000 рублей. Если вы еще не получили свои деньги, то у вас еще есть возможность это сделать.

Система социальной поддержки протягивает руку тем, кто оказался в сложной ситуации, одиноким пенсионерам, кто получает маленькую пенсию или нуждается в экстренной помощи. Предусмотрено несколько возможностей, в том числе получение разовой субсидии.

Одним из новых и значимых решений стало введение с 1 августа 2018 года бесплатного проезда на железнодорожном транспорте пригородного сообщения в Москву и обратно. Воспользоваться этой льготой смогут не только пенсионеры, но и почетные доноры, дети из многодетных семей, а также один из родителей, опекун или приемный родитель, который воспитывает ребенка-сироту, родители или другие законные представители детей-инвалидов.

Обратите внимание, для удобства в брошюре приведены телефоны социальных учреждений каждого города Московской области, по которым можно узнать всю необходимую информацию.



## БЕСПЛАТНЫЙ ПРОЕЗД ПО МОСКВЕ

Все жители Подмосквья старше 60 лет с 1 сентября 2018 года имеют право на бесплатный проезд в общественном транспорте города Москвы – автобусе, троллейбусе, трамвае и Московском метрополитене. Эта льгота распространяется на ветеранов труда и военной службы.

## БЕСПЛАТНЫЙ ПРОЕЗД В ПРИГОРОДНЫХ ЭЛЕКТРИЧКАХ



Все пенсионеры Московской области имеют право на бесплатный проезд в пригородных электричках с 1 августа 2018 года.

## ЕЖЕМЕСЯЧНАЯ КОМПЕНСАЦИЯ 700 РУБЛЕЙ

Пенсионеры старше 70 лет с низкими доходами, проживающие одиноко либо в семье из пенсионеров, имеют право на получение ежемесячной денежной компенсации в размере 700 рублей.

## ЕЖЕМЕСЯЧНАЯ ДОПЛАТА К ПЕНСИИ

Пенсионеры, достигшие возраста 85 лет, инвалиды и участники ВОВ имеют право на получение ежемесячной доплаты к пенсии.



## ЕЖЕМЕСЯЧНАЯ ДЕНЕЖНАЯ ВЫПЛАТА 1074 РУБЛЯ

Жители Подмосковья, не отмеченные государственными или ведомственными наградами, но имеющие трудовой стаж 50 лет, вправе получать ежемесячную денежную выплату в размере 1074 рубля.

## 5 000 РУБЛЕЙ

Пенсионеры, достигшие в 2018 году возраста 70 лет и старше имеют право получить единовременную выплату в размере 5000 рублей. Выплата производится в 2018 году.



## ДЕНЕЖНАЯ ВЫПЛАТА ЮБИЛЯРАМ

Долгожители, которые празднуют 100-летний юбилей, могут получить единовременную денежную выплату в размере 5000 рублей.

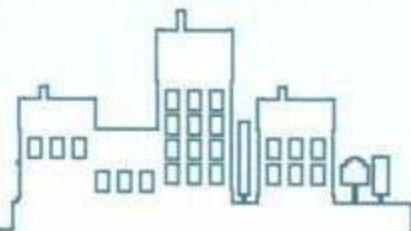
## ОПЛАТА КОММУНАЛЬНЫХ УСЛУГ

Для льготных категорий граждан предусмотрена ежемесячная денежная компенсация по оплате жилого помещения и коммунальных услуг.



## АБОНЕНТСКАЯ ПЛАТА ЗА ТЕЛЕФОН

Граждане, награжденные знаком «Жителю блокадного Ленинграда», медалью «За оборону Москвы», а также ветераны труда и военной службы имеют право на ежемесячную компенсацию абонентской платы за телефон в размере 220 рублей.





## ЕЖЕМЕСЯЧНОЕ ПЕНСИОННОЕ ОБЕСПЕЧЕНИЕ ДЛЯ ВЕТЕРАНОВ ВОВ

Ветераны ВОВ Московской области за особые заслуги перед государством имеют право на дополнительное ежемесячное

пенсионное обеспечение в размере от 14 500 до 18 000 рублей.

## ВЫПЛАТЫ ВЕТЕРАНАМ ВОВ К ЗНАМЕНАТЕЛЬНЫМ ДАТАМ

Участники и ветераны ВОВ имеют право на единовременные выплаты к знаменательным датам в размере от 3 000 до 10 000 рублей.



## ДЕНЕЖНАЯ ВЫПЛАТА 100 000 РУБЛЕЙ

Ежегодно инвалиды боевых действий – граждане, ставшие инвалидами вследствие военной травмы, полученной при участии в боевых действиях в Афганистане, Чеченской Республике или Республике Дагестан в периоды, установленные законодательством Российской Федерации, могут получить денежную выплату в размере 100 000 рублей.

## ЕЖЕМЕСЯЧНАЯ ДЕНЕЖНАЯ ВЫПЛАТА

Ежемесячная выплата положена: ветеранам труда и военной службы – от 160 до 487 рублей, труженикам тыла – от 97 до 576 рублей, реабилитированным лицам и лицам, признанным пострадавшими от полити-

ческих репрессий, – от 97 до 480 рублей, пенсионерам, награжденным знаком «Почетный донор СССР» и «Почетный донор России», – 384 рубля.



## ПОМОЩЬ И ВЫПЛАТЫ ПОСТРАДАВШИМ ОТ ПОЛИТИЧЕСКИХ РЕПРЕССИЙ



Ежегодно реабилитированные лица и лица, признанные пострадавшими от политических репрессий, могут получить компенсацию в размере 6500 рублей. Для реабилитированных лиц предусмотрены также специальные меры поддержки: компенсация за установку телефона — 6 000 рублей, на погребение,

оплату проезда в поездах дальнего следования один раз в год туда и обратно — по фактическим расходам.

## ВЫПЛАТЫ К ЮБИЛЕЮ СУПРУЖЕСКОЙ ЖИЗНИ

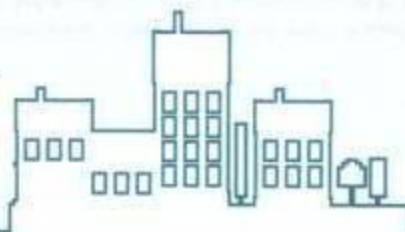
Пенсионеры, отмечающие юбилей совместной жизни, имеют право на единовременное пособие супругам к юбилеям их совместной жизни, размер которого в 2018 году составляет: в связи с 50-летием их совместной жизни — 5 000 рублей; 55-летием — 6 000 рублей; 60-летием — 7 000 рублей; 65-летием — 8 000 рублей; 70-летием (или более) — 9 000 рублей.

## МАТЕРИАЛЬНАЯ ПОМОЩЬ НА ПОГРЕБЕНИЕ

Пенсионеры, взявшие на себя обязанность осуществить погребение умершего, имеют право на получение социального пособия на погребение в размере 5 701 рубль. Одинок проживающие пенсионеры (семьи пенсионеров) с доходами, не превышающими два прожиточных минимума, имеют право на получение единовременной материальной помощи на погребение от 4 140 рублей до 9 661 рубль.

## ВЗНОС НА КАПИТАЛЬНЫЙ РЕМОНТ ЖИЛЬЯ

Пенсионеры — собственники жилых помещений старше 70 лет имеют право на получение ежемесячной компенсации взноса на капитальный ремонт в размере 50%, старше 80 лет — 100% в пределах стандарта нормативной площади жилого помещения (средний размер компенсации 157 рублей).



## ОПЛАТА МОБИЛЬНОГО ТЕЛЕФОНА

Инвалиды и участники ВОВ, а также вдовы (вдовцы) участников ВОВ при отсутствии технической возможности установки стационарного телефона имеют право на обеспечение мобильными телефонами и услугами сотовой связи на сумму 360 рублей в месяц.

## ЕЖЕМЕСЯЧНЫЕ КОМПЕНСАЦИОННЫЕ ВЫПЛАТЫ

Ежемесячные компенсационные выплаты положены военнослужащим-инвалидам вследствие военной травмы и членам семей погибших (умерших) военнослужащих (сотрудников органов внутренних дел) в размере от 3500 до 9000 рублей, вдовам (вдовцам) летчиков-испытателей, членов экипажей самолетов и парашютистов испытателей — 7500 рублей, вдовам (вдовцам) Героев Советского Союза, Героев России и полных кавалеров ордена Славы, Героев Социалистического Труда и полных кавалеров ордена Трудовой Славы — 7000 рублей, детям, потерявшим одного или обоих родителей в результате террористического акта или техногенной аварии — 16000 рублей.

## ЭКСТРЕННАЯ ПОМОЩЬ

Одинок проживающие пенсионеры (семьи пенсионеров) с доходами ниже величины прожиточного минимума, оказавшиеся в трудной жизненной ситуации, имеют право на получение экстренной социальной помощи в размере до 10 000 рублей (до 7 000 рублей на члена семьи).

Одинок проживающие пенсионеры (семьи пенсионеров), попавшие в кризисную ситуацию (пожар), имеют право на получение экстренной социальной помощи в размере до 50 000 рублей (до 30 000 рублей на члена семьи).



## ГОСУДАРСТВЕННАЯ СОЦИАЛЬНАЯ ПОМОЩЬ МАЛООБЕСПЕЧЕННЫМ

Государственная социальная помощь предусмотрена для пенсионеров и их семей, среднедушевой доход которых ниже 1,5 прожиточного минимума (два прожиточных минимума — для ветеранов Великой Отечественной войны), в размере до 1000 рублей в месяц, но не более 6000 рублей (7000 рублей для ветеранов Великой Отечественной войны) в год.

## ЗУБОПРОТЕЗИРОВАНИЕ



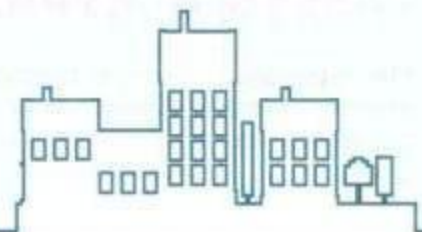
Предусмотрена специальная мера поддержки: предоставление бесплатного зубопротезирования ветеранам труда и военной службы, труженикам тыла, реабилитированным лицам и лицам, признанным пострадавшими от политических репрессий, неработающим пенсионерам при наличии медицинских показаний.

## БЕСПЛАТНЫЕ САНАТОРНО- КУРОРТНЫЕ ПУТЕВКИ

Неработающие пенсионеры имеют право на обеспечение бесплатными санаторно-курортными путевками.

## РЕГИОНАЛЬНАЯ ДОПЛАТА К ПЕНСИИ

В Подмосковье предусмотрена региональная социальная доплата к пенсии для неработающих пенсионеров, чей доход ниже величины прожиточного минимума, установленного для пенсионера в Московской области (9527 рублей).



## СЛУХОПРОТЕЗИРОВАНИЕ И ПРОТЕЗНО-ОРТОПЕДИЧЕСКАЯ ПОМОЩЬ

Предусмотрена специальная мера социальной поддержки по предоставлению слухопротезной и протезно-ортопедической помощи для жителей, нуждающихся в слухопротезировании и протезно-ортопедической помощи по медицинским показаниям, по справке от врача.



### Льготные лекарства

Также по медицинским показаниям пенсионеры, больные социально значимыми заболеваниями, реабилитированные лица, труженики тыла, инвалиды, дети из многодетных семей должны быть обеспечены льготными лекарственными средствами,

расходными материалами, включая доставку и хранение.

## ГАЗЕТЫ И ЖУРНАЛЫ

Малоимущие одинокие пенсионеры Московской области имеют право на бесплатное получение периодических печатных изданий (газет, журналов и т.п.)

## КУДА ОБРАЩАТЬСЯ ПО ВОПРОСАМ ПОЛУЧЕНИЯ ЛЬГОТ?

МУНИЦИПАЛИТЕТ	КУДА ОБРАЩАТЬСЯ	ТЕЛЕФОН	АДРЕС И ЧАСЫ РАБОТЫ
Балашиха г.о.	Управление социальной защиты населения по городскому округу Балашиха	8(495)521-31-08	Московская обл., г. Балашиха, ул. Мира, д. 5А <b>график приема:</b> понедельник – суббота с 8:00 до 20:00, воскресенье – выходной
Богородский г.о.	Окружное управление социальной защиты	8(496)514-53-00	г. Ногинск, ул. Рабочая, д. 36 <b>график приема:</b> понедельник – суббота с 8:00 до 20:00, воскресенье – выходной
Бронницы г.о.	Отдел социальной защиты населения г. Бронницы	8(496)464-41-55	Московская обл., г. Бронницы, ул. Красная, д. 24 <b>график приема:</b> понедельник – суббота с 8:00 до 20:00, воскресенье – выходной
Власиха г.о.	Отдел социальной защиты населения п. Власиха	8(495)598-48-76	Московская обл., п. Власиха, ул. Маршала Жукова, д. 25 <b>график приема:</b> понедельник – суббота с 8:00 до 20:00, воскресенье – выходной
Восход г.о.	Истринское управление социальной защиты населения	8(498)314-90-70	Московская область, г. Истра, ул. Адосько, дом 4А, <b>график приема:</b> понедельник – суббота с 8:00 до 20:00, воскресенье – выходной

Дзержинский г.о.	Дзержинское управление социальной защиты населения	8(495)551-16-77	Московская обл., г. Дзержинский, ул. Лермонтова, д. 7А, 2-й подъезд, 1-й этаж. <b>график приема:</b> понедельник – суббота с 8:00 до 20:00, воскресенье – выходной
Дмитровский г.о.	Дмитровское управление социальной защиты населения	8(925)154-35-84	Московская обл., г. Дмитров, ул. Профессиональная, д. 1А <b>график приема:</b> понедельник – суббота с 8:00 до 20:00, воскресенье – выходной
Долгопрудный г.о.	Долгопруденское управление социальной защиты населения	8(495)576-15-15	Московская обл., г. Долгопрудный, ул. Циолковского, д. 24 <b>график приема:</b> понедельник – суббота с 8:00 до 20:00, воскресенье – выходной
Домодедово г.о.	Домодедовское управление социальной защиты населения	8(496)793-53-42	Московская обл., г. Домодедово, ул. Советская, д. 19/1 <b>график приема:</b> понедельник – суббота с 8:00 до 20:00, воскресенье – выходной
Дубна г.о.	Дубненское управление социальной защиты населения	8(496)212-25-41	Московская обл., г. Дубна, ул. Вокзальная, д. 11А <b>график приема:</b> понедельник – суббота с 8:00 до 20:00, воскресенье – выходной
Егорьевск г.о.	Егорьевское управление социальной защиты населения	8(496)403-36-05	Московская обл., г. Егорьевск, ул. Советская, д. 104 <b>график приема:</b> понедельник – суббота с 8:00 до 20:00, воскресенье – выходной

Жуковский г.о.	Жуковское управление социальной защиты населения	8(916)774-26-24	Московская обл., г. Жуковский, ул. Советская, д. 6 <b>график приема:</b> понедельник – суббота с 8:00 до 20:00, воскресенье – выходной
Зарайск г.о.	Зарайское управление социальной защиты населения	8(496)662-54-54	Московская обл., г. Зарайск, ул. Мерецкова, д. 1 <b>график приема:</b> понедельник – суббота с 8:00 до 20:00, воскресенье – выходной
Звездный городок г.о.	Щелковское управление социальной защиты населения	8(496)566-98-03	Московская обл., г. Щелково, ул. Краснознаменная, д. 12 <b>график приема:</b> понедельник – суббота с 8:00 до 20:00, воскресенье – выходной
Звенигород г.о.	Отдел социальной защиты населения г. Звенигород	8(498)697-95-45	Московская обл., г. Звенигород, кв-л Маяковского, д. 9, корп. 3 <b>график приема:</b> понедельник – суббота с 8:00 до 20:00, воскресенье – выходной
Ивантеевка г.о.	Ивантеевское управление социальной защиты населения	8(496)536-55-74	Московская обл., г. Ивантеевка, Центральный проезд, д. 14 <b>график приема:</b> понедельник – суббота с 8:00 до 20:00, воскресенье – выходной
Истра г.о.	Истринское управление социальной защиты населения	8(495)994-60-15	Московская обл., г. Истра, ул. Главного конструктора Ададько, д. 4А <b>график приема:</b> понедельник – суббота с 8:00 до 20:00, воскресенье – выходной

Кашира г.о.	Каширское управление социальной защиты населения	8(910)083-04-92 8(985)386-42-56	Московская обл., г. Кашира, ул. Ленина, дом 2 <b>график приема:</b> понедельник – суббота с 8:00 до 20:00, воскресенье – выходной
Клин г.о.	Клинское управление социальной защиты населения	8(905)772-24-34 8(496)243-44-20	Московская обл., Клинский муниципальный район, городское поселение Клин, г. Клин, ул. К. Маркса, д. 18/20А <b>график приема:</b> понедельник – суббота с 8:00 до 20:00, воскресенье – выходной
Коломенский г.о.	Коломенское городское управление социальной защиты населения	8(496)614-44-55	Московская обл., г. Коломна, ул. Чкалова, д. 17 <b>график приема:</b> понедельник – суббота с 8:00 до 20:00, воскресенье – выходной
Королев г.о.	Королевское управление социальной защиты населения	8(495)511-87-83	Московская обл., г. Королев, ул. Циолковского, д. 29. <b>график приема:</b> понедельник – суббота с 8:00 до 20:00, воскресенье – выходной
Котельники г.о.	Отдел социальной защиты населения г. Котельники	8(495)550-93-50	Московская обл., г. Котельники, мкрн. Ковровый, д. 9 <b>график приема:</b> понедельник – суббота с 8:00 до 20:00, воскресенье – выходной

Красноармейск г.о.	Отдел социальной защиты населения г. Красноармейск	8(496)538-28-85	Московская обл., г. Красноармейск, пр-т Испытателей, д. 25/2 <b>график приема:</b> понедельник – суббота с 8:00 до 20:00, воскресенье – выходной
Красногорск г.о.	Красногорское управление социальной защиты населения	8(498)568-07-87	Московская обл., г. Красногорск, Волоколамское шоссе, д. 8 <b>график приема:</b> понедельник – суббота с 8:00 до 20:00, воскресенье – выходной
Краснознаменск г.о.	Отдел социальной защиты населения г. Краснознаменск	8(498)676-03-39	Московская область, г. Краснознаменск, ул. Генерала Шлыкова, д. 1 <b>график приема:</b> понедельник – суббота с 8:00 до 20:00, воскресенье – выходной
Ликино-Дулево г.о.	Орехово-Зуевское районное управление социальной защиты населения области	8(496)418-00-18	Московская область, Орехово-Зуевский район, г. Ликино-Дулево, ул. Кирова, д. 6 <b>график приема:</b> понедельник – суббота с 8:00 до 20:00, воскресенье – выходной
Лобня г.о.	Лобненское управление социальной защиты населения	8(495)577-33-11	Московская обл., г. Лобня, ул. Циолковского, д. 5 <b>график приема:</b> понедельник – суббота с 8:00 до 20:00, воскресенье – выходной

Лосино-Петровский г.о.	Отдел социальной защиты населения г.Лосино-Петровский	8(925)644-28-08	Московская обл., г.о. Лосино-Петровский, ул. Октябрьская, д.6 <b>график приема:</b> понедельник – суббота с 8:00 до 20:00, воскресенье – выходной
Луховицкий г.о.	Луховицкое управление социальной защиты населения	8(496)632-10-51	Московская обл., г. Луховицы, пер. Советский, д.3, <b>график приема:</b> понедельник – суббота с 8:00 до 20:00, воскресенье – выходной
Лыткарино г.о.	Лыткаринское управление социальной защиты населения	8(495)552-87-55	Московская обл., г. Лыткарино, квартал 3А, д. 9 <b>график приема:</b> понедельник – суббота с 8:00 до 20:00, воскресенье – выходной
Люберцы г.о.	Люберецкое управление социальной защиты населения	8(495)554-21-12	Московская обл., г. Люберцы, ул. Мира, д. 7А <b>график приема:</b> понедельник – суббота с 8:00 до 20:00, воскресенье – выходной
Можайск г.о.	Можайское управление социальной защиты населения	8(496)382-45-58	Московская обл., г. Можайск, ул. Московская, д.15 <b>график приема:</b> понедельник – суббота с 8:00 до 20:00, воскресенье – выходной
Молодежный г.о.	Наро-Фоминское управление социальной защиты населения	8(496)343-42-50	Московская обл., г. Наро-Фоминск, ул. Ленина, д. 24. <b>график приема:</b> понедельник – суббота с 8:00 до 20:00, воскресенье – выходной

Мытищи г.о.	Мытищинское управление социальной защиты населения	8(495)502-70-80	Московская обл., г. Мытищи, Новомытищинский пр-т, д. 82, корп. 7 <b>график приема:</b> понедельник – суббота с 8:00 до 20:00, воскресенье – выходной
Наро-Фоминский г.о.	Наро-Фоминское управление социальной защиты населения	8-496-343-42-50	Московская обл., г. Наро-Фоминск, ул. Ленина, д. 24. <b>график приема:</b> понедельник – суббота с 8:00 до 20:00, воскресенье – выходной
Озеры г.о.	Озерское управление социальной защиты населения	8(496)702-15-80	Московская обл., г. Озеры, ул. Ленина, 24. <b>график приема:</b> понедельник – суббота с 8:00 до 20:00, воскресенье – выходной
Орехово-Зуево г.о.	Орехово-Зуевское городское управление социальной защиты населения	8(496)429-07-15	Московская обл., г. Орехово-Зуево, ул. Стаханова, д. 24 <b>график приема:</b> понедельник – суббота с 8:00 до 20:00, воскресенье – выходной
Павловский Посад г.о.	Окружное управление социальной защиты населения	8(496)439-22-68	Московская обл., г. Павловский Посад, ул. Орджоникидзе, д. 12 <b>график приема:</b> понедельник – суббота с 8:00 до 20:00, воскресенье – выходной

Подольск г.о.	Подольское управление социальной защиты населения	8(4967) 54-17-01 8(4967) 54-64-02	Московская обл., г. Подольск, ул. Литейная, д.6/8 <b>график приема:</b> понедельник – суббота с 8:00 до 20:00, воскресенье – выходной
Протвино г.о.	Протвинское управление социальной защиты населения	8(496)774-99-24	Московская обл., г. Протвино, ул. Ленина, д.5 <b>график приема:</b> понедельник – суббота с 8:00 до 20:00, воскресенье – выходной
Пушино г.о.	Отдел социальной защиты населения г. Пушино	8(496)773-27-31	Московская обл., г. Пушино, микрорайон «Г» д. 13 <b>график приема:</b> понедельник – суббота с 8:00 до 20:00, воскресенье – выходной
Реутов г.о.	Реутовское управление социальной защиты населения	8(495)528-22-04	Московская обл., г. Реутов, ул. Кирова, д.5 <b>график приема:</b> понедельник – суббота с 8:00 до 20:00, воскресенье – выходной
Рошаль г.о.	Отдел социальной защиты населения г. Рошаль	8(496)455-85-34	Московская обл., г. Рошаль, ул. Фридриха Энгельса, д.16 корп.2 <b>график приема:</b> понедельник – суббота с 8:00 до 20:00, воскресенье – выходной
Рузский г.о.	Рузское управление социальной защиты населения	8(496)272-35-01	Московская обл., г. Руза, ул. Социалистическая, д. 59 <b>график приема:</b> понедельник – суббота с 8:00 до 20:00, воскресенье – выходной

Серебряные Пруды г.о.	Отдел социальной защиты населения г. Серебряные Пруды	8(496)673-15-59	Московская обл., п.г.т. Серебряные Пруды, ул. Привокзальная, д.2. <b>график приема:</b> понедельник – суббота с 8:00 до 20:00, воскресенье – выходной
Серпухов г.о.	Серпуховское управление социальной защиты населения	8(4967)75-01-14	Московская обл., г. Серпухов, ул. Советская, д.88 <b>график приема:</b> понедельник – суббота с 8:00 до 20:00, воскресенье – выходной
Ступино г.о.	Ступинское управление социальной защиты населения	8(49664)4-18-13	Московская обл., г. Ступино, ул. Андропова, д.30/23 <b>график приема:</b> понедельник – суббота с 8:00 до 20:00, воскресенье – выходной
Талдомский г.о.	Талдомское управление социальной защиты населения	8(496)206-30-15	Московская обл., г. Талдом, ул. С-Щедрина, д.42/1 <b>график приема:</b> понедельник – суббота с 8:00 до 20:00, воскресенье – выходной
Фрязино г.о.	Фрязинское управление социальной защиты населения	8(916)504-45-57	Московская обл., г. Фрязино, ул. Вокзальная, д.19 <b>график приема:</b> понедельник – суббота с 8:00 до 20:00, воскресенье – выходной
Химки г.о.	Химкинское управление социальной защиты населения	8(915)306-42-42	Московская обл., г. Химки, ул. Кирова, д. 16/10 <b>график приема:</b> понедельник – суббота с 8:00 до 20:00, воскресенье – выходной

Черноголовка г.о.	Отдел социальной защиты населения г. Черноголовка	8(496)522-40-77	Московская обл., г. Черноголовка, ул. Центральная, д. 10А <b>график приема:</b> понедельник – суббота с 8:00 до 20:00, воскресенье – выходной
Чехов г.о.	Чеховское управление социальной защиты населения	8(496)723-06-15 8(496)722-43-85	Московская обл., г. Чехов, Советская площадь, д. 3 <b>график приема:</b> понедельник – суббота с 8:00 до 20:00, воскресенье – выходной
Шатура г.о.	Шатурское управление социальной защиты населения	8(496)453-09-93 8(496)452-26-26	Московская обл., г. Шатура, ул. Интернациональная, д. 15 <b>график приема:</b> понедельник – суббота с 8:00 до 20:00, воскресенье – выходной
Шаховская г.о.	Шаховское управление социальной защиты населения	8(496)373-48-03	Московская обл., п. Шаховская, ул. 1-я Советская, д. 25 <b>график приема:</b> понедельник – суббота с 8:00 до 20:00, воскресенье – выходной
Электрогорск г.о.	Окружное управление социальной защиты населения	8(49643)3-20-56	Московской обл., г. Электрогорск, пл. Советская, д. 2 <b>график приема:</b> понедельник – суббота с 8:00 до 20:00, воскресенье – выходной
Электросталь г.о.	Электростальское управление социальной защиты населения	8(496)572-65-22 8(496)572-30-71 8(496)572-61-87	Московская обл., г. Электросталь, ул. Пионерская, д. 13 <b>график приема:</b> понедельник – суббота с 8:00 до 20:00, воскресенье – выходной

Волоколамский м.р.	Волоколамское управление социальной защиты населения	8(469)362-69-62	Московская обл., г. Волоколамск, ул. Революционная, д. 5 <b>график приема:</b> понедельник – суббота с 8:00 до 20:00, воскресенье – выходной
Воскресенский м.р.	Воскресенское управление социальной защиты населения	8(496)442-51-61	Московская обл., г. Воскресенск, ул. Победы, д. 28 <b>график приема:</b> понедельник – суббота с 8:00 до 20:00, воскресенье – выходной
Ленинский м.р.	Ленинское управление социальной защиты населения	8(495)549-84-22	Московская обл., Ленинский р-н, г. Видное, ул. Школьная, д. 60 <b>график приема:</b> понедельник – суббота с 8:00 до 20:00, воскресенье – выходной
Лотошинский м.р.	Отдел социальной защиты населения г. Лотошино	8(49628)7-32-05	Московская обл., п. Лотошино, ул. Центральная, д. 40 <b>график приема:</b> понедельник – суббота с 8:00 до 20:00, воскресенье – выходной
Одинцовский м.р.	Одинцовское управление социальной защиты населения	8(495)593-44-56	Московский обл., г. Одинцово, ул. М. Жукова, д. 10 <b>график приема:</b> понедельник – суббота с 8:00 до 20:00, воскресенье – выходной
Пушкинский м.р.	Пушкинское управления социальной защиты населения	8(496)539-42-13	Московская обл., г. Пушкино, ул. Некрасова, д. 5 <b>график приема:</b> понедельник – суббота с 8:00 до 20:00, воскресенье – выходной

Раменский м.р.	Раменское управление социальной защиты населения	8(925)296-69-50	Московская обл., г. Раменское, Железнодорожный пр., д. 7 <b>график приема:</b> понедельник – суббота с 8.00 до 20.00, воскресенье – выходной
Сергиево-Посадский м.р.	Сергиево-Посадское управление социальной защиты населения	8(496)541-43-40	Московская обл., г. Сергиев Посад, пр. Красной Армии, д. 94/2 <b>график приема:</b> понедельник – суббота с 8.00 до 20.00, воскресенье – выходной
Серпуховский м.р.	Серпуховское районное управление социальной защиты населения	8(915)310-64-09	Московская обл., г. Серпухов, ул. Горького, д. 1А <b>график приема:</b> понедельник – суббота с 8.00 до 20.00, воскресенье – выходной
Солнечногорский м.р.	Солнечногорское управление социальной защиты населения	8(495)994-02-67	Московская обл., г. Солнечногорск, ул. Баранова, д.21/24 <b>график приема:</b> понедельник – суббота с 8.00 до 20.00, воскресенье – выходной
Щелковский м.р.	Щелковское управление социальной защиты населения	8(496)566-98-03	Московская обл., г. Щелково, ул. Краснознаменная, д. 12 <b>график приема:</b> понедельник – суббота с 8.00 до 20.00, воскресенье – выходной